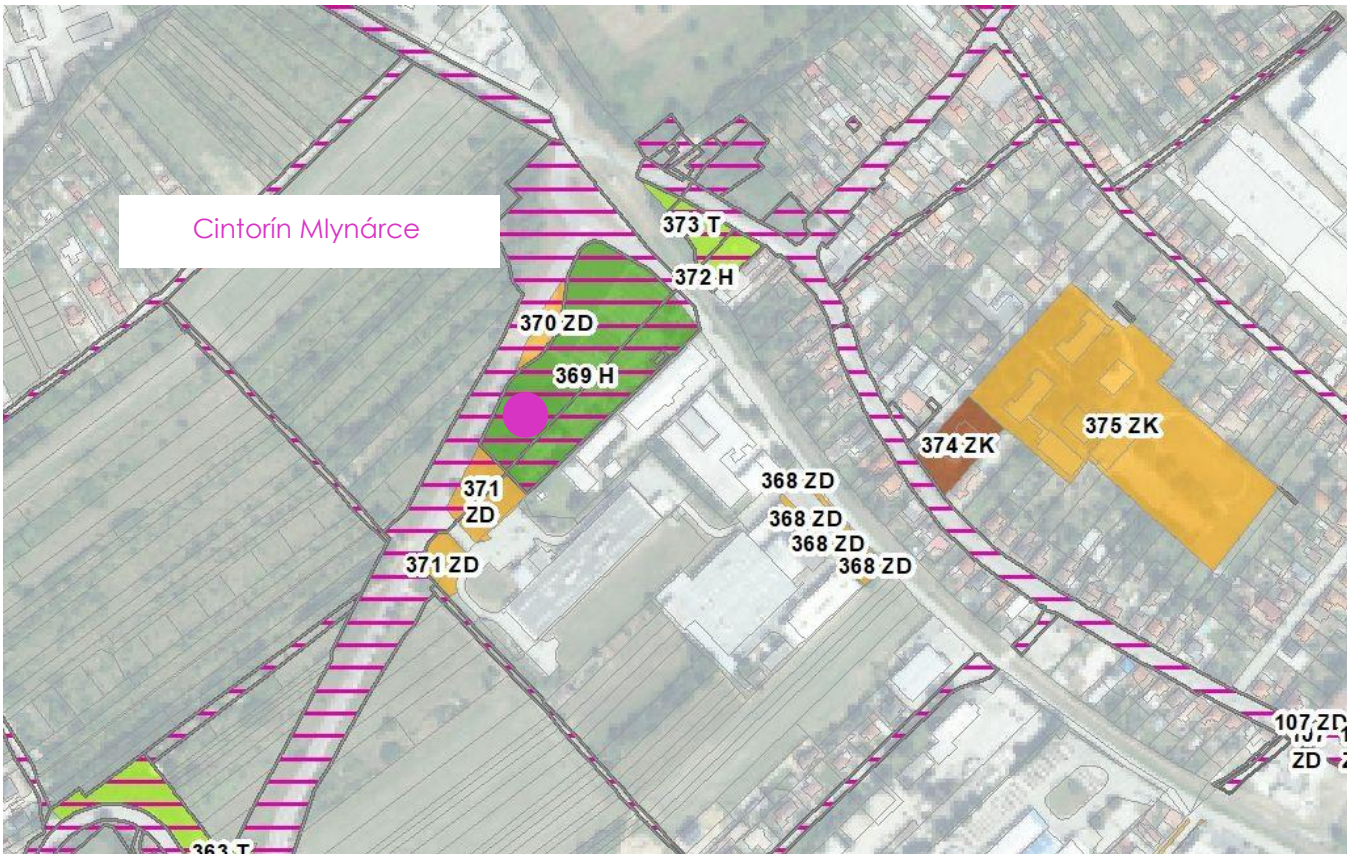


CINTORÍNY – NESTABILNÉ ÚZEMIA



Novšie typy cintorínov, ako parkový, krajinný alebo lesný smerujú práve k vyššiemu podielu zelene na úkor plochy na pochovávanie. Tieto formy poskytujú možnosť uplatnenia väčších plôch stromových aj krovitých porastov vyvážených trávnatými plochami. Priestory oboch cintorínov sú momentálne zaradené do úrovne stability ako nestabilné územie, čo naznačuje nedostatočnú vekovú štruktúru drevín a zníženú hodnotu prvkov rekreácie (mobiiliáru). Nutná je obnova týchto priestorov, a to početné zaradenie novej vzrastlej zelene, krov, trvaliek, prvkov na sedenie a celkové zvýšenie estetickej hodnoty. Funkčnosť cintorínov sa rozšíri na extenzívny park, kde sa ľudia budú môcť na chvíľu zastaviť a prejaviť úctu zosnulým. Napriek tomuto účelu zostane zachovaná jeho špecifickosť, pieta.

Číslo plochy	Funkčný typ	Popis plochy / názov	Výmera plochy (m2)	Priestorová štruktúra vegetačných prvkov	Druhová štruktúra drevinných vegetačných prvkov	Veková štruktúra drevinných vegetačných prvkov	Prevažujúci zdravotný a pestovateľský stav drevinných vegetačných prvkov	Potreba obnovy, zásahu	Prítomnosť prvkov rekreácie náplň a vybavenosť	Prevažujúci kvalitatívny stav technických prvkov	Celková stabilita plochy
329	H	cintorín Krškany	9 054	priemerne vhodná	vhodná	nehodná	priemerná	čiastková potreba	dostatočná	vysoká	nestabilná
372	H	cintorín Mlynárce	1 155	priemerne vhodná	priemerne vhodná	priemerne vhodná	vysoká	čiastková potreba	dostatočná	vysoká	nestabilná

ZÁKLADNÉ PRINCÍPY NÁVRHU CINTORÍNŮV



Súčasťou cintorínov je ich zeleň. Je nielen základným formujúcim činiteľom pohrebísk, ale aj zlepšuje orientáciu návštevníka v priestoroch cintorína, priaznivo pôsobí na psychiku človeka, začleňuje areál pohrebiska do krajiny či mesta, navodzuje dôstojnosť a pietny ráz, dotvára umelecké diela a náhrobky a takisto zakrýva neestetické prvky. Preto špecifický priestor cintorína navrhujeme doplniť najmä o perspektívnu zeleň, ktorá podporí biodiverzitu rastlinných aj živočíšnych druhov (4.). Súčasťou je aj pokojná stojatá hladina vodného prvku s dažďovou alebo pitnou vodou (1.), ktorá zrkadlí okolie a poskytuje miesto pre zapálenie plávajúcich sviečok. Možnosť chvíľkového oddychu a pozorovania poskytujú prvky na sedenie (3.). Volné plochy sú premenené na bohaté lúčne spoločenstvá (5.) slúžiace aj na rozptyl. Navrhovanými prvkami sú aj kvetinové záhony s vhodne vybranými trvalkami (2.)

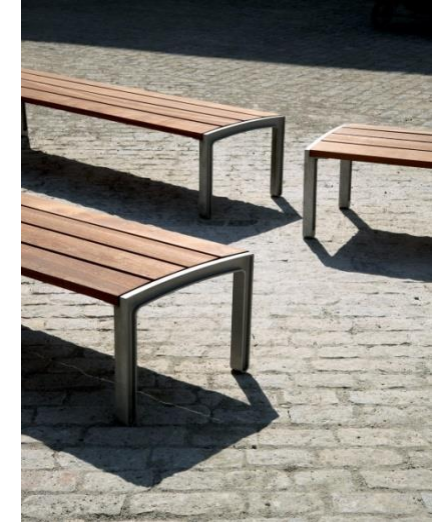
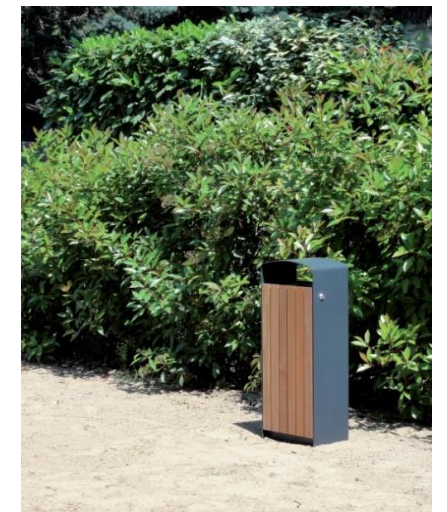
NÁVRH PLOCHY – Cintorín Mlynárce (372H)

Návrh textúry chodníkov a cestičiek



Jednou z priorít návrhu je zjednotenie textúry chodníkov a cestičiek v areáli cintorína. Moderná tvorba pohrebísk by mala smerovať k celkovému riešeniu priestoru, ale aj riešeniu detailov a k presadzovaniu jednoduchosti a jednotnosti. Zjednotenie sa týka aj dlažby, a to nielen textúry, ale aj farebného prevedenia. Jemné odtiene sivej prípadne tmavosivej farby nebudú pôsobiť rušivo a zároveň ich textúra a štruktúra budú tvoriť zaujímavý prvok.

Návrh mobiliáru



Doplnenie lavičiek bude slúžiť na krátkodobé posedenie, zastavenie a prejavenie tichej úcty zosnulým. Vzrastlé dreviny v blízkosti lavičiek poskytnú dostatočný tieň aj počas letných dní. Odporúčaná konštrukcia lavičiek je drevo a kovová konštrukcia. Odpadkové koše môžu slúžiť na drobný odpad vzniknutý v súvislosti so starostlivosťou o hroby.

NÁVRH PLOCHY – Cintorín Mlynárce Návrh ostatného mobiliáru



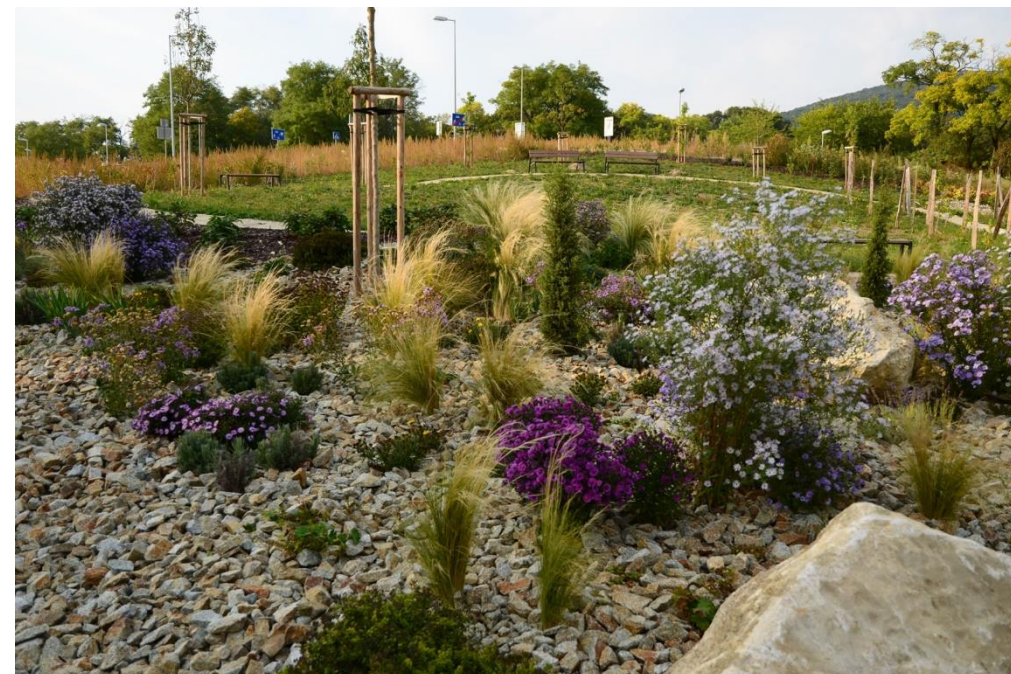
V období klimatických zmien a extrémnych výkyvov teplôt je dôležité rozumné hospodárenie s vodou. Na väčšine cintorínov absentujú vodné plochy a miesta, kde sa voda po dažďoch udrží. Zadržaná zrážková voda môže slúžiť nielen na osvieženie a napojenie drobných živočíchov, ale aj na zalievanie výsadby a celkové ochladzovanie priestoru. Nemala by chýbať studnička na zavlažovanie výsadiieb v rámci hrobov či už so zrážkovou alebo pitnou vodou. Navrhujeme použiť aj nádoby z prírodného materiálu (kameň, korten) na vodu, ktorá poskytuje miesto na stretávanie sa ľudí pri zapalovaní plávajúcich sviečok a takisto ako zdroj vody pre živočíchov.

Návrh sadových úprav

Navrhované sadové úpravy na cintoríne pozostávajú z drevín, trvalkových výsadiieb a lúčnej zmesi. Dôležité je využitie najmä druhov, ktoré sa zaraďujú medzi domáce, prípadne sú osvedčené na tomto území. Odporúčame preto z drevín vysádzať napr. jasene, duby, lipy a borovice. Dreviny vytvárajú príjemný tieň a ochladzujú okolité prostredie.

Tieto druhy vychádzajú takisto z pestovateľsko – ekologických podmienok. Dreviny zvyšujú vzdušnú vlhkosť a zabraňujú prehrievaniu okolia.

Niektoré voľné trávnaté plochy odporúčame premeniť na kvitnúce lúky, slúžiace aj na rozptýl. Zabezpečí sa tak aj zvýšenie diverzity rastlinných aj živočíšnych druhov.



NÁBREŽIA – NESTABILNÉ ÚZEMIA



Priestor plochy nábrežia má aktuálne nízku úroveň stability z pohľadu vegetačných a technických prvkov, čiže sa radí do kategórie nestabilné. Plocha 159 pozostáva zo sprievodnej zelene cestnej komunikácie, chodníka ťahnuceho sa pozdĺž rieky a brehovej vegetácie rieky Nitra. Na ploche sa nachádzajú vzrastlé dreviny v malom zastúpení, vyskytujúce sa v skupinách a to najmä v blízkosti cesty a okolitej zástavby. V blízkosti chodníka určeného pre šport a rekreáciu sa vyskytuje najmä kosený trávny porast s menším zastúpením stromovej etáže, vyskytuje sa tu aj nová výsadba. Pozdĺž chodníka sa ťahne oporný múrik so zábradlím oddelujúci brehovú spoločnosť rieky od zvyšku územia. Brehová vegetácia je tvorená prevažne bylinno-trávnym porastom s prímiesou hygrofytných rastlín. Samotný breh využívaný nie je a prístupný je len na niektorých miestach pozdĺž celého brehu rieky Nitra. Z tohto pohľadu sa naskytá možnosť sprístupnenia a zatraktívnenia brehovej časti územia. Vytvorením mól a pontónov na rieke môže vzniknúť príjemné prostredie na oddych pre ľudí vykonávajúcich športové a rekreačné aktivity v rámci tejto trasy. Rovnako môže plocha poslúžiť pre obyvateľov RD v tejto lokalite na oddych a rekreáciu. Doplnením brehovej vegetácie, parkového mobiliáru prípadne vodných aktivít sa môže územie zaradiť do stabilných plôch mesta.

Číslo plochy	Funkčný typ	Popis plochy / názov	Výmera plochy (m2)	Priestorová štruktúra vegetačných prvkov	Druhá štruktúra drevinných vegetačných prvkov	Veková štruktúra drevinných vegetačných prvkov	Prevažujúci zdravotný a pestovateľský stav drevinných vegetačných prvkov	Potreba obnovy zásahu	Prítomnosť prvkov rekreácie náplň a vybavenosť	Prevažujúci kvalitatívny stav technických prvkov	Celková stabilita plochy
159	N	Prícestná a brehovú zeleň na Wilsonovom nábreží od Fakulty sociálnych vied a zdravotníctva po otočisko	20 893	nevhodná	priemerne vhodná	priemerne vhodná	vysoká	minimálna potreba	dostatočná	vysoká	nestabilná

NÁVRH ÚZEMIA Č. 159 – Prícestná a brehová zeleň na Wilsonovom nábreží

Sprístupnenie brehu



Sprístupnenie brehu rieky obyvateľom pomocou terás, mól, či pontónov, pomôže prepojiť urbanizované prostredie s prírodným tak aby bolo prospešné ako pre človeka tak aj pre ekosystém. Voda v mestách a prístup obyvateľov k nej prináša benefity estetické aj funkčné.



Športové aktivity



Sprístupnenie vodnej hladiny priťiahne množstvo fanúšikov vodných športov ale aj otužilcov a plavcov. Prispeje k vykonávaniu športových aktivít v rámci mesta a zdraviu obyvateľov.

NÁVRH ÚZEMIA Č. 159 – Prícestná a brehová zeleň na Wilsonovom nábreží

Zeleň



Výsadba aleje pozdĺž vodného toku, vytvorí veľmi cenný vegetačný prvok z pohľadu rekreačnej, kompozičnej a ekologickej kvality mesta. Alejou sa prepoja ostatné vegetačné prvky, čo má vysokú hodnotu pre človeka ako aj pre prírodný život. Použitie základných autochtónnych druhov listnatých drevín s prirodzeným habitom. Pri chodníku v úzkych pásoch zelene môžu byť použité štíhle tvary drevín. Doplnením brehovej vegetácie nadobudne územie väčšiu stabilitu a zvýši sa tým aj biodiverzita fauny aj flóry. V hustých brehových porastoch nájde útočisko väčšie množstvo vodných živočíchov a vtáctva.



PARKOVO UPRAVENÉ PLOCHY - NESTABILNÉ ÚZEMIA

Vo všeobecnosti sa za parkovo upravené plochy považujú menšie územia, pri ktorých prevažujú dekoratívne (priestorotvorné, doplnujúce) funkcie. Na rozdiel od parkov tieto plochy neposkytujú možnosť plnohodnotného prostredia pre oddych a možnosť všestranne rozvíjať kompozíciu a program plochy. Ich funkcie v systéme zelene mesta sú významné - vytvárajú mozaiku drobných plôch, ktorá významne ovplyvňuje upravenosť (charakter) a špecifickosť mestských častí i celého sídla.

Nestabilné parkovo upravené plochy sa nachádzajú v rôznych častiach mesta. Ich účel sa líši. Prevažujú voľné plochy so stromovou etážou a trávny porastom bez iného konkrétneho účelu. Súčasťou niektorých parkovo upravených plôch sú detské ihriská, patria sem aj plochy zelene v blízkosti kostolov, bytových domov, pásy zelene v blízkosti IBV, pozdĺž Wilsonovho nábrežia a pri objektoch občianskej vybavenosti, jedno územie sa nachádza v historickej časti mesta. Spoločne sa považujú za plochy nestabilné z dôvodu absencie, zle založenej alebo neudržiavanej zelene.

Číslo plochy	Funkčný typ	Popis plochy / názov	Výmera plochy (m2)	Priestorová štruktúra vegetačných prvkov	Druhovú štruktúru drevinných vegetačných prvkov	Veková štruktúra drevinných vegetačných prvkov	Prevažujúci zdravotný a pestovateľský stav drevinných vegetačných prvkov	Potreba obnovy zásahu	Prítomnosť prvkov rekreácie náplň a vybavenosť	Celková stabilita plochy
1	U	Pribinovo námestie	3 387	priemerne vhodná	priemerne vhodná	priemerne vhodná	vysoká	minimálna potreba	úplne dostatočná	nestabilná
13	U	fontána pred PKO	1 185	vhodná	vhodná	priemerne vhodná	nízka	vysoká potreba	priemerná	nestabilná
37	U	Kúpeľná ul. - plocha	3 343	vhodná	vhodná	priemerne vhodná	priemerná	minimálna potreba	úplne dostatočná	nestabilná
49	U	Oproti Wilsonovmu nábrežiu medzi Hodálová ul. - Ul. Andreja Šulgana	1 908	priemerne vhodná	vhodná	priemerne vhodná	priemerná	čiastková potreba	N	nestabilná
70	U	trojuholník na Schurmanovej	738	priemerne vhodná	vhodná	priemerne vhodná	priemerná	čiastková potreba	N	nestabilná
145	U	Trojuholník - Spojovacia ul. x Smetanova ul. a Richtára Pelegrina	2 041	vhodná	vhodná	nevhodná	priemerná	vysoká potreba	N	nestabilná
149	U	fontána križovatka Štefánikova a Caboriho ul.	901	vhodná	vhodná	priemerne vhodná	vysoká	čiastková potreba	priemerná	nestabilná
154	U	zeleň medzi Wilsonovou ul. a riekou x ul. Kukučínová	7 206	priemerne vhodná	veľmi vhodná	nevhodná	priemerná	čiastková potreba	N	nestabilná
164	U	Wilsonovo nábrežie oproti RD pod kalvariou	4 054	priemerne vhodná	priemerne vhodná	priemerne vhodná	vysoká	minimálna potreba	dostatočná	nestabilná
213	U	plocha okolo asfaltového ihriska Cabajská ul	6 134	priemerne vhodná	priemerne vhodná	nevhodná	priemerná	čiastková potreba	nedostatočná	nestabilná
215	U	parčík Hlboká ul	1 753	vhodná	vhodná	priemerne vhodná	vysoká	minimálna potreba	nedostatočná	nestabilná
233	U	Železničarska okolie chodníka k pešiemu mostu cez kofajisko	1 565	nevhodná	nevhodná		priemerná	čiastková potreba	N	nestabilná
287	U	Pod židovským cintorínom - Ul. Braneckého	2 533	nevhodná	priemerne vhodná	priemerne vhodná	vysoká	čiastková potreba	N	nestabilná
431	U	zeleň od kostola Chrenovská ul. pěstební opatření svetelnú križovatku	5 418	nevhodná	priemerne vhodná	priemerne vhodná	priemerná	vysoká potreba	N	nestabilná
448	U	detské ihrisko Tribečská	4 410	vhodná	priemerne vhodná	vhodná	priemerná	čiastková potreba	dostatočná	nestabilná
464	U	zelená plocha za výškovým pri atletickom štadióne	13 063	vhodná	vhodná	priemerne vhodná	vysoká	minimálna potreba	priemerná	nestabilná
488	U	Rabčekova ul , V.Janíkovce	2 794	priemerne vhodná	priemerne vhodná	priemerne vhodná	priemerná	čiastková potreba	dostatočná	nestabilná
541	U		440	priemerne vhodná	priemerne vhodná	priemerne vhodná	priemerná	čiastková potreba	N	nestabilná
553	U	zeleň okolo kostola Pod Katušou x Na hlinách	5 142	vhodná	vhodná	nevhodná	priemerná	čiastková potreba	N	nestabilná

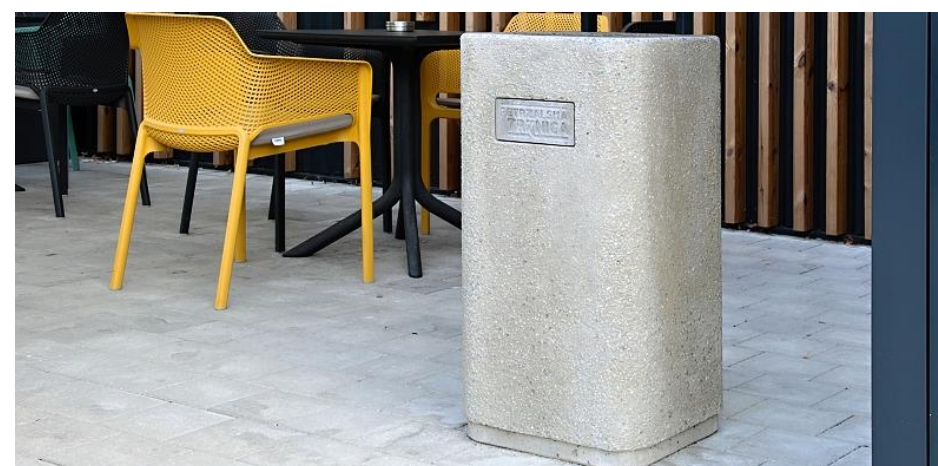
NÁVRH PLOCHY - Pribinovo námestie (1U)

Zeleň



Nevyhnutný kompletný návrh sadových úprav. Náhrada celej existujúcej výsadby za vhodnejšiu. Nízke strihané ploty v kombinácii s kvitnúcimi záhonmi. Vhodné sú letničkové ale ja trvalkové. Doplnenie listnatých stromov a revitalizácia trávnatých plôch.

Mobiliár a spevnené plochy



Možnosť výmeny mobiliáru za modernejší, prípadne starostlivosť o existujúce lavičky a výmena smetných nádob a stojanov na bicykle. Zvýšiť starostlivosť o spevnené plochy. Doplnenie vsakovacej šachty pod existujúcou fontánou.



NÁVRH PLOCHY – Fontána pred PKO (13U)

Spevnené plochy a mobiliár



Možnosť vytvorenia novej kompozície územia. Nevyhnutná výmena spevnených plôch a rekonštrukcia alebo odstránenie vodného prvku – fontány.

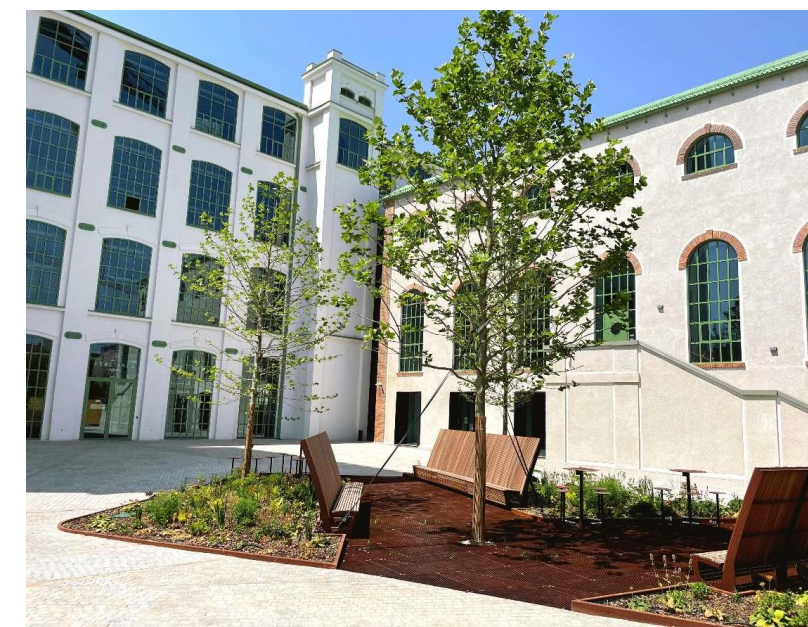


Pre trvalú udržateľnosť mesta je nutné používať priepustné alebo čiastočne priepustné povrchy. Možnosť využiť existujúcu terénnu modeláciu pre vytvorenie estetického priestoru s možnosťou posedenia. Doplnenie moderného mobiliáru pritiahne na územie okoloidúcich obyvateľov ako aj návštevníkov PKO alebo parku.

Zeleň



Územie nadobudne nový rozmer zmenou zloženia výsadby. Zaujímavé by bolo doplnenie kvitnúcich druhov trvaliek, okrasných tráv a drevín. Možnosť vytvorenia kombinácie okrasných záhonov s celoročným kvitnutím a záhonov strihaných nízkych krov. Doplnenie vzrastlej zelene v podobe dlhovekých drevín, vzrastovo menších kultivarov.



NÁVRH PLOCHY – Plocha okolo asfaltového ihriska Cabajská ul. (213U)

Spevnené plochy



Rekonštrukcia ihriska s novým povrchom z liatej gúmy. Pestrofarebný dizajn ihriska územie oživí a priláka ľudí do málo využívaného priestoru. Doplnenie chodníkov z recyklovaných materiálov s priepustným charakterom alebo čiastočne priepustný z betónovej dlažby.

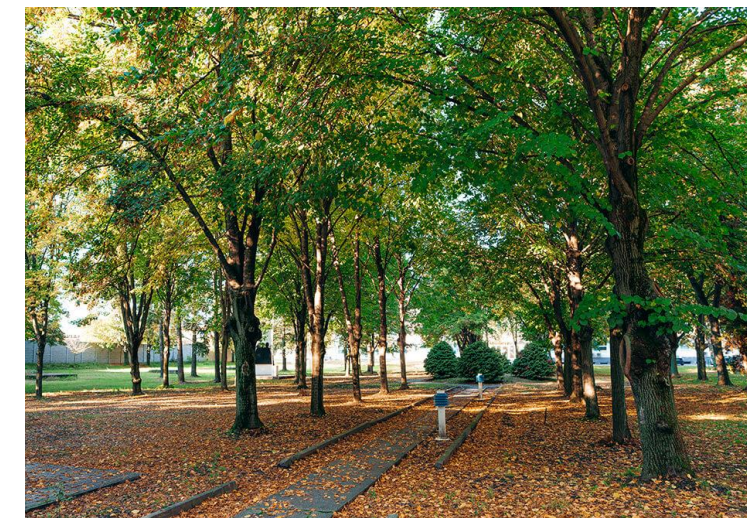


Mobiliár



Vhodne zvolený typ mobiliáru s pestrofarebným náterom bude dopĺňať farebnosť ihriska.

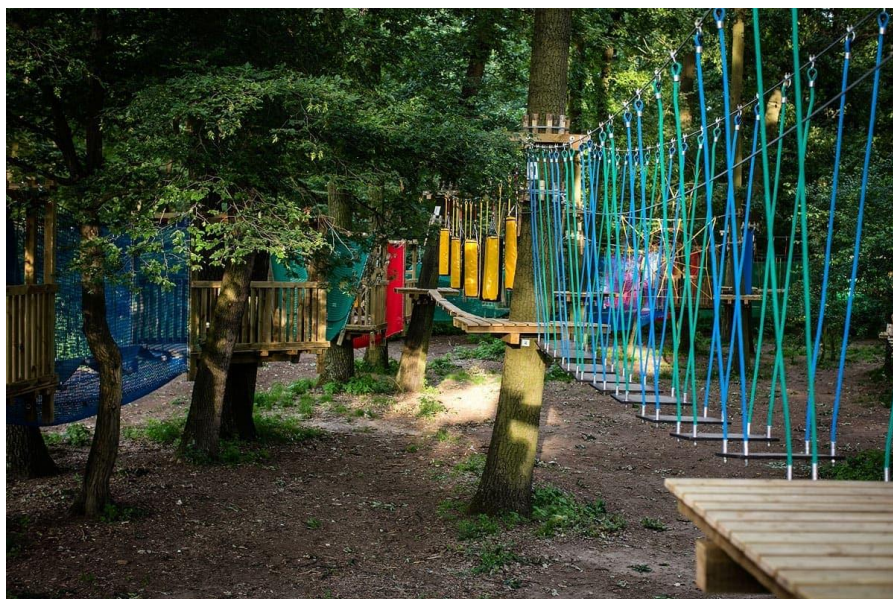
Zeleň



Doplnenie trvalkových záhonov a stromovej etáže priestor viacej zatieni a príjemný pobyt v ňom. Dreviny je vhodné zvoliť krátkoveké aj dlhoveké, pre rýchle zapojenie porastu a perspektívu porastu do budúcnosti.

NÁVRH PLOCHY – Zelená plocha za výškovým pri atletickom štadióne (464U)

Herné prvky

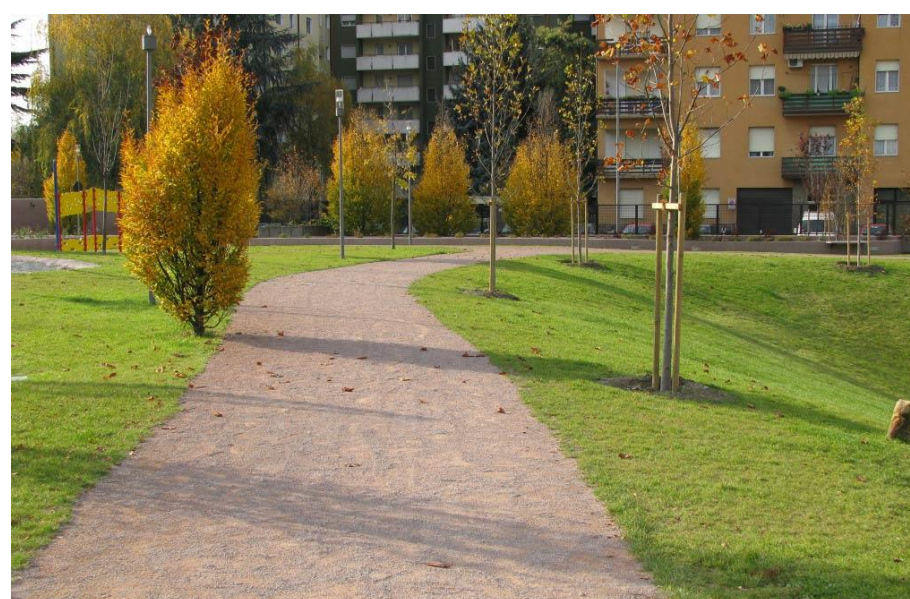


Do porastu existujúcej zelene je možnosť umiestniť lanovú dráhu umiestnenú tesne nad zemou a preliezačky pre deti s vhodnými dopadovými plochami.

Mobiliár



Spevnené plochy



Mlatové chodníky zjemnia ráz celého priestoru a zabezpečia lepší vodný režim pri väčšej zrážkovej činnosti vďaka svojej priepustnosti.



Doplnenie mobiliáru pozdĺž chodníkov a kruhových lavičiek pod stromy do trávniku poskytnú miesto na oddych obyvateľom okolitých panelákov ale aj okoloidúcim.

Zeleň



Priestor obsahuje aj voľné trávnaté plochy, ktoré je vhodné vysadiť stromami a pozdĺž chodníkov doplniť kvitnúce trvalkové záhony s cibuľovinami pre jarný aspekt.

NÁVRH PLOCHY – Parkovo upravené plochy s deťskými ihriskami (488U, 448U, 215U)

Herné prvky



Na územiach so zastaralými hernými prvkami je vhodné vymeniť poškodené prvky za nové. V takomto prípade by sa mohli dopĺňať aj inkluzívne prvky. Zaujímavé je doplnenie zapustených trampolín na plochy s väčšou výmerou.

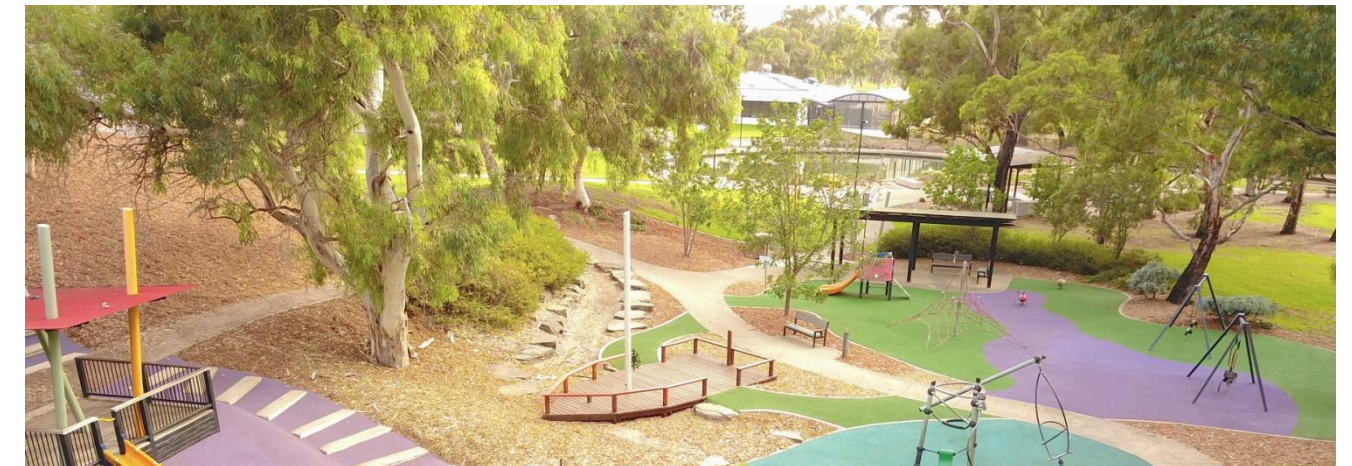


Dopadové povrchy



Veľkým nedostatkom na vybraných územiach sú dopadové plochy herných prvkov. Vhodná dopadová plocha je z pohľadu bezpečnosti a prevencie úrazu veľmi dôležitá. Moderná je v súčasnosti liata guma EPDM, ktorá má dlhú životnosť a pestrofarebné prevedenie s možnosťou doplnenia grafiky, ktorá pridá územiu charakter a estetickú hodnotu.

Zeleň



Vzrastlá zeleň by mala byť neoddeliteľnou súčasťou každého detského ihriska. Vytvorenie tieňa zamedzí nadmernému prehriatiu herných prvkov a dopadových plôch, ochladí vzduch v priestore počas horúcich letných dní, vďaka čomu nehrozí prehriatie ľudského organizmu a poskytnutý tieň zamedzí vzniku úpalu detí, ktoré v zápale hry trávia na ihrisku veľa času. Vhodne zvolený druh dreviny je tiež veľmi dôležitý. Je potrebné zvoliť stromy, ktoré nevytvárajú trne a plody. Mohlo by dôjsť k úrazu alebo otrave detí a v neposlednom rade k nežiaducemu znečisteniu povrchov herných prvkov a dopadových plôch.

Mobiliár

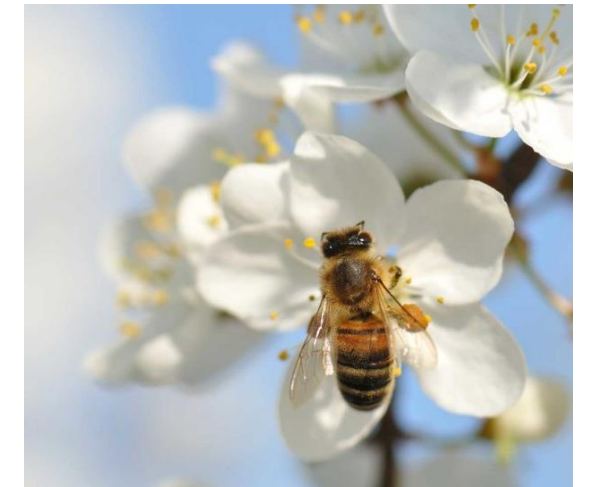


Na území, kde sa nenachádza mobiliár alebo je v zlom stave sa odporúča zvoliť taký, ktorý dizajnom zapadne do prostredia. Lavičky by mali byť umiestnené vo vodnej vzdialenosti od herných prvkov aby nedošlo k úrazu a zároveň aby mali rodičia ideálny výhľad na svoje ratolesti.

NÁVRH PLOCHY – Plochy s nízkym zastúpením vzrastlej zelene (49U, 164U, 233U, 287U)



Na územiach s nedostatočným zastúpením drevinovej vegetácie je vhodným opatrením starostlivosť o existujúcu zeleň a doplnenie novej. Môžu sa umiestniť solitérne dreviny a kde to kompozícia územia vyžaduje môžu byť navrhnuté aleje. Na väčšie voľné plochy je vhodné umiestniť skupiny stromov v kombinácii s kvitnúcimi krami, tak aby bol porast prehľadný a nezapríčinil vytvorenie tmavých zákutí.

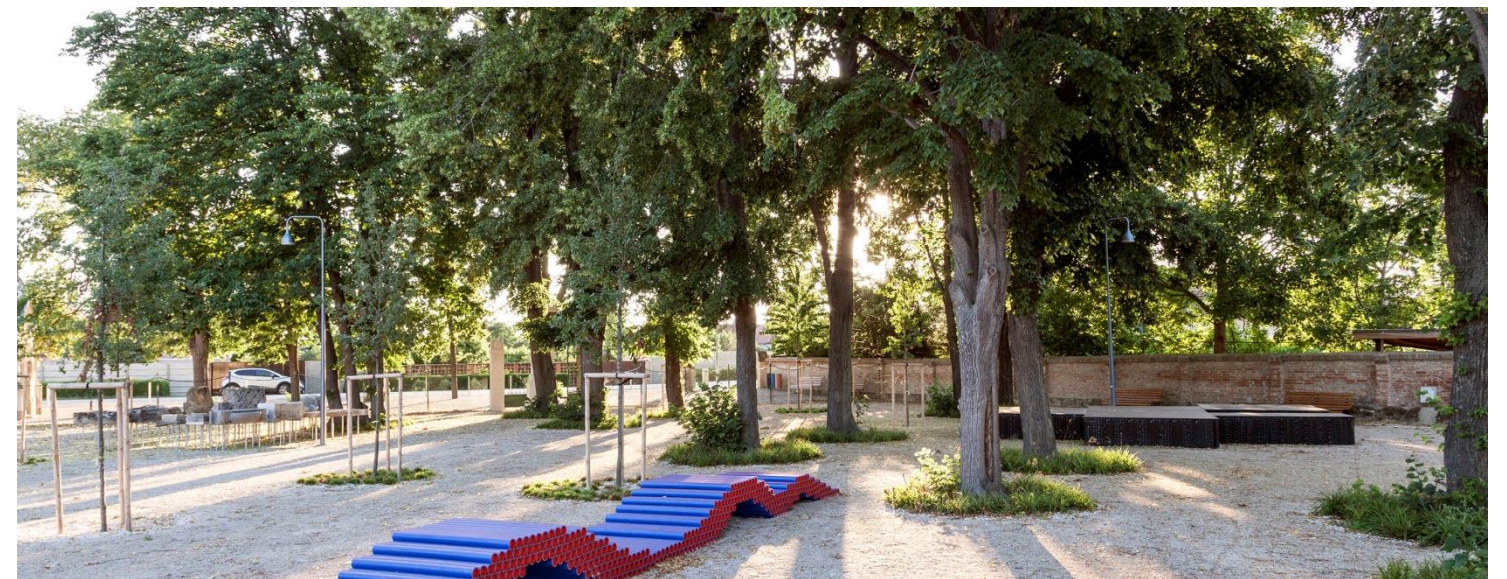


Na území č. 287 je možné použiť kvitnúce okrasné dreviny pre zvýšenie biodiverzity a prilákanie užitočného hmyzu a živočíchov do územia.

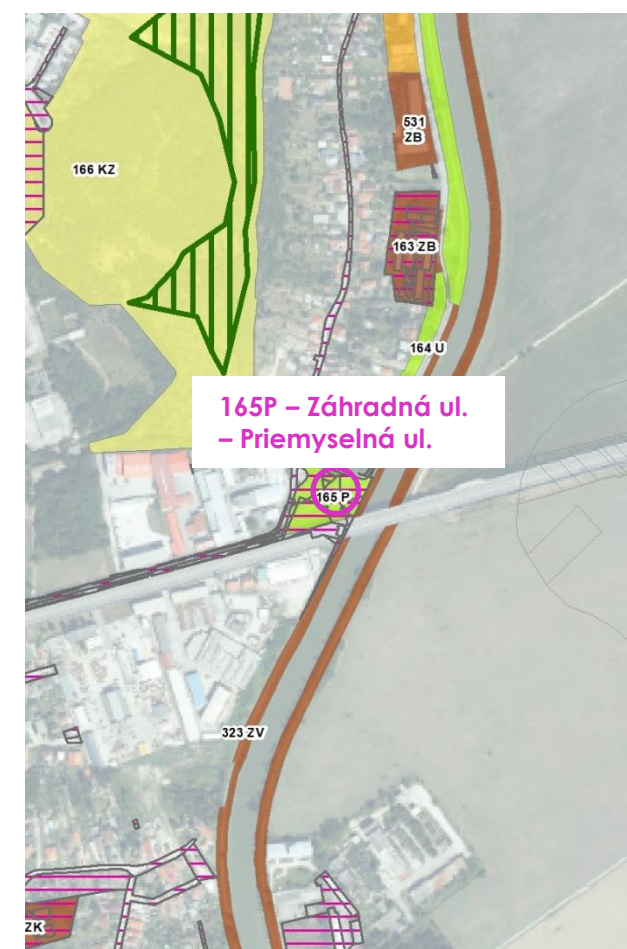
NÁVRH PLOCHY – Plochy s hustým zápojom drevín (37U, 70U, 145U, 154U, 431U, 553U)



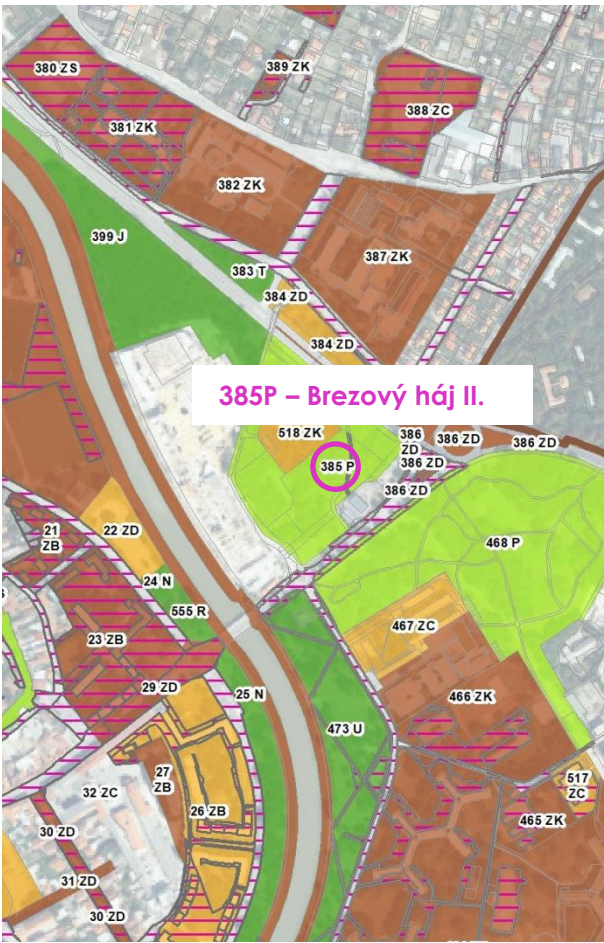
Územia so zapojenou drevinovou vegetáciou by bolo vhodné preriediť a na hodnotných a perspektívnych drevinách vykonať pestovateľské opatrenia aby bol porast zdravý a bezpečný. V niektorých prípadoch je možné nahradiť vybrané druhy drevín za vhodnejšie tak, aby bola dodržaná vyvážená skladba krátko, strednovekých a dlhovekých druhov. Územia sa dá dovybaviť mobiliárom a prvkami pre oddych.



PARKY – NESTABILNÉ ÚZEMIA



Priestor oboch parkovo upravených plôch má aktuálne nízku úroveň stability z pohľadu vegetačných a technických prvkov, čiže sa obe územia radia do kategórie nestabilné. Územia sú rozlohou a štruktúrou úplne odlišné. Na ploche 165 takmer úplne absentuje vzrastlá drevinová vegetácia, nachádza sa tu len málo stromov v podobe novej výsadby a malý zmiešaný porast drevín. Väčšinu plochy tvorí kosený trávnatý porast. V blízkosti tejto plochy prechádza pomerne nový chodník lemujúci riekou, súčasne s ktorým vznikla na okraji záujmového územia parková úprava s múrikmi, posedením a parkovým mobiliárom, ktoré sú v súčasnosti v zachovalom stave. Územím prechádza nový chodník. Z tohto pohľadu sa naskytá možnosť dotvorenia priestoru na oddychový parčík pre ľudí vykonávajúcich športové a rekreačné aktivity v rámci tejto trasy. Rovnako môže plocha poslúžiť pre obyvateľov RD v tejto lokalite na oddych a posedenie s priateľmi. Doplnením jednoduchšej schémy chodníkov s parkovým mobiliárom, športovými prvkami a pestrou skladbou zelene sa môže územie zaradiť do stabilných plôch mesta.



Plocha 385P je jednou z plôch brezového hája. Okrajom územia prechádza nový chodník a ďalší ho ohraničuje zo severnej strany, kde prebieha výstavba polyfunkčnej budovy Promenáda. Z ostatných strán je ohraničená cestnou komunikáciou. Na území sa nachádza oplotená plocha v chátrajúcom stave. Nachádzajú sa tu drevené stavby, komunikácie a mobiliár, väčšinou v zlom stave. Z pohľadu zelene je územie pestré zastúpené. Prevláda tu stromová vegetácia s pestrým zastúpením ihličnatých aj listnatých drevín. Hodnotné jedince druhov *Pinus strobus*, *Platanus* sp., *Carpinus betulus* a iné. Spoločne s krovitou vegetáciou vytvárajú zapojený porast na väčšine územia. Na území sú známky po stavebnej činnosti, ako sú terénne nerovnosti po prejazde ťažkej techniky, stavebný materiál a odpadky. Obnovením dopravného ihriska a minigolfu s doplnením detského ihriska a moderného mestského mobiliáru sa územie stane stabilným a atraktívnym pre obyvateľov mesta ako aj pre návštevníkov a obyvateľov polyfunkčného domu.

Číslo plochy	Funkčný typ	Popis plochy / názov	Výmera plochy (m2)	Priestorová štruktúra vegetačných prvkov	Druhovú štruktúru drevinných vegetačných prvkov	Veková štruktúra drevinných vegetačných prvkov	Prevažujúci zdravotný a pestovateľský stav drevinných vegetačných prvkov	Potreba obnovy zásahu	Prítomnosť prvkov rekreácie náplň a vybavenosť	Prevažujúci kvalitativný stav technických prvkov	Celková stabilita plochy
165	P	Záhradná ul. - Priemyselná ul. na konci pri rieke	6 304	vhodná	vhodná	vhodná	priemerná	čiastková potreba	úplne dostatočná	veľmi vysoká	nestabilná
385	P	Brezový háj II.	30 791	priemerne vhodná	vhodná	nehodná	nízka	vysoká potreba	nedostatočná	vysoká	nestabilná

NÁVRH PLOCHY – Záhradná ul. – Priemyselná ul. (165P)

Športové prvky



Doplnenie posilňovacích a fit prvkov, prípadne workoutových prvkov do prostredia príjemne spestrí bežcom a ostatným návštevníkom územia športovú aktivitu. Pre pokojnejšie povahy a seniorov doplnenie menej náročných športových aktivít ako je napríklad šach.

Komunikácie



Doplnením mlatových chodníkov vznikne pestrejšia štruktúra plochy s možnosťou umiestnenia ďalšieho mobiliáru v podobe lavičiek a ostatného potrebného vybavenia parčíku.



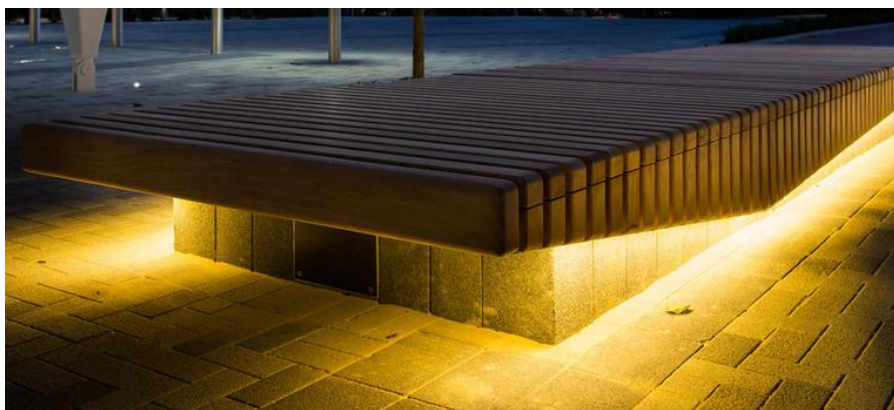
Vegetácia



Obohatenie plochy o ovocné druhy ako je napr.: *Sorbus* sp. a rovnako o dlhoveké drviný pre vytvorenie väčšej stability do budúcnosti. Zvýšenie biodiverzity doplnením kvitnúcej lúky.

NÁVRH PLOCHY- Brezový háj II. (385P)

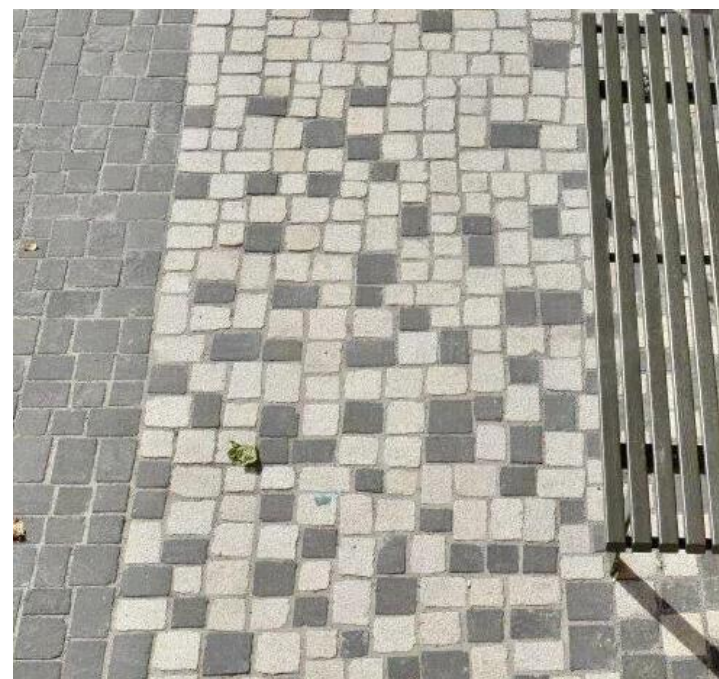
Mobiliár



Vytvorenie moderne pôsobiaceho prostredia ladiaceho s okolitou zástavbou, zabezpečujú prvky v kombinácii betón – drevo – kov, s prevahou betónových častí. Strategicky navrhnuté osvetlenie a podsvietenie prvkov umocní moderný mestský vzhľad.



Spevnené plochy



Sedenie pod stromami v mlatových chodníkoch zjemní moderný ráz mobiliáru. Mlatové chodníky svojou priepustnosťou prispievajú k udržateľnosti mesta. Doplnenie rôznofarebnej dlažby vytvárajúcej obrazce príjemne osvieži vzhľad územia a dodá mu umeleckú hodnotu.

NÁVRH PLOCHY- Brezový háj II. (385P)

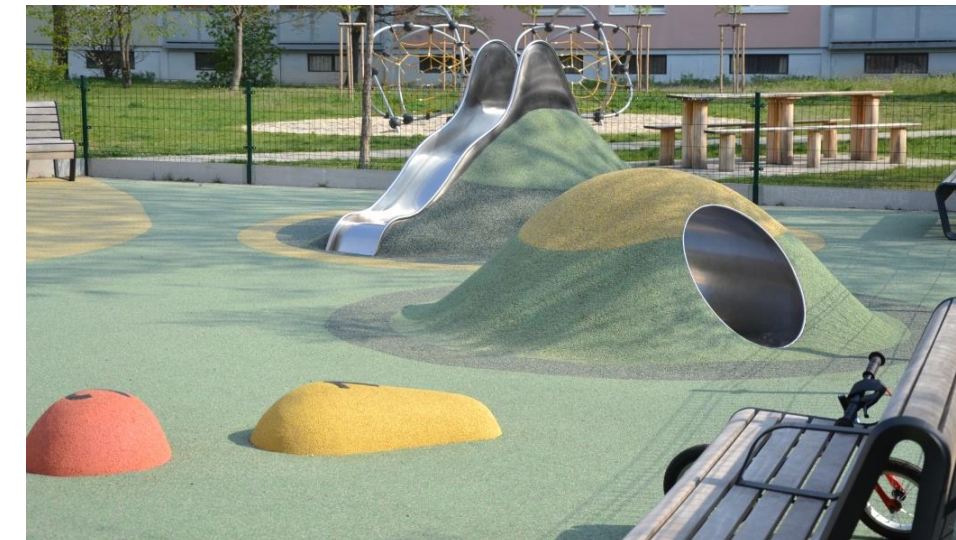
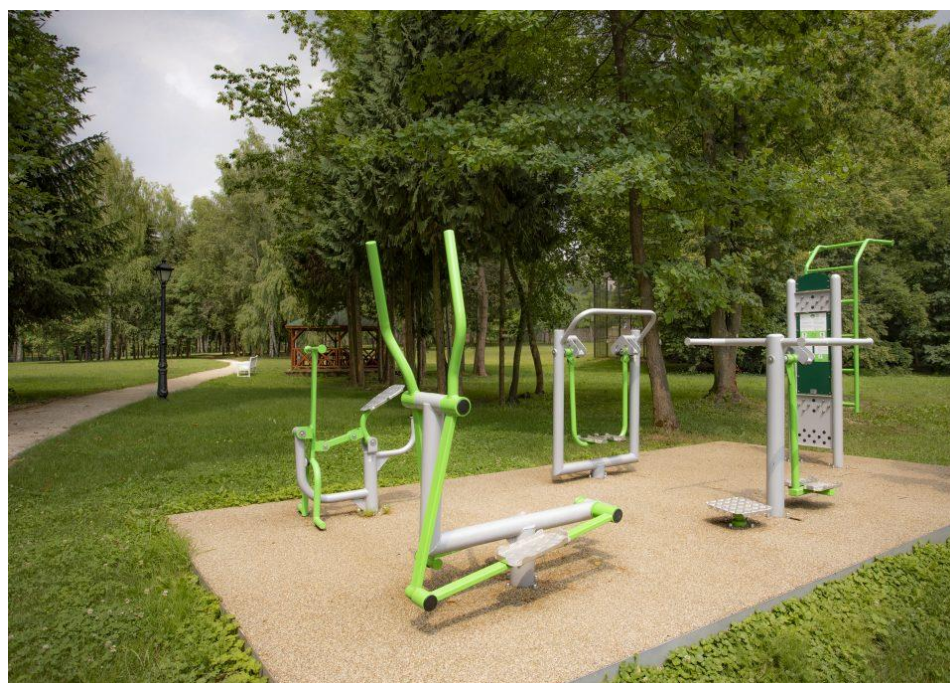
Umelecké prvky



Okrem horizontálneho umenia v podobe grafiky spevnených plôch sú v území doplnené rôzne skulptúry, ktoré by mali naznačovať prepojenie moderného s prírodou. Takýmto prvkom môže byť aj minigolf, súčasťou ktorého je jazierko.



Športové a herné prvky

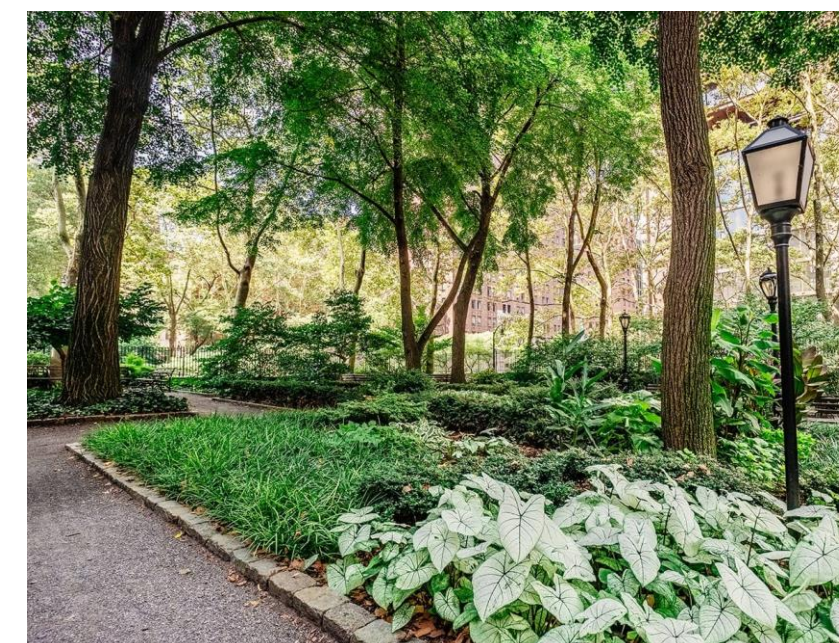


Rekonštrukcia minigolfu, doplnenie posilňovacích prvkov a vytvorenie moderného detského ihriska prítiahne pozornosť všetkých vekových kategórií.

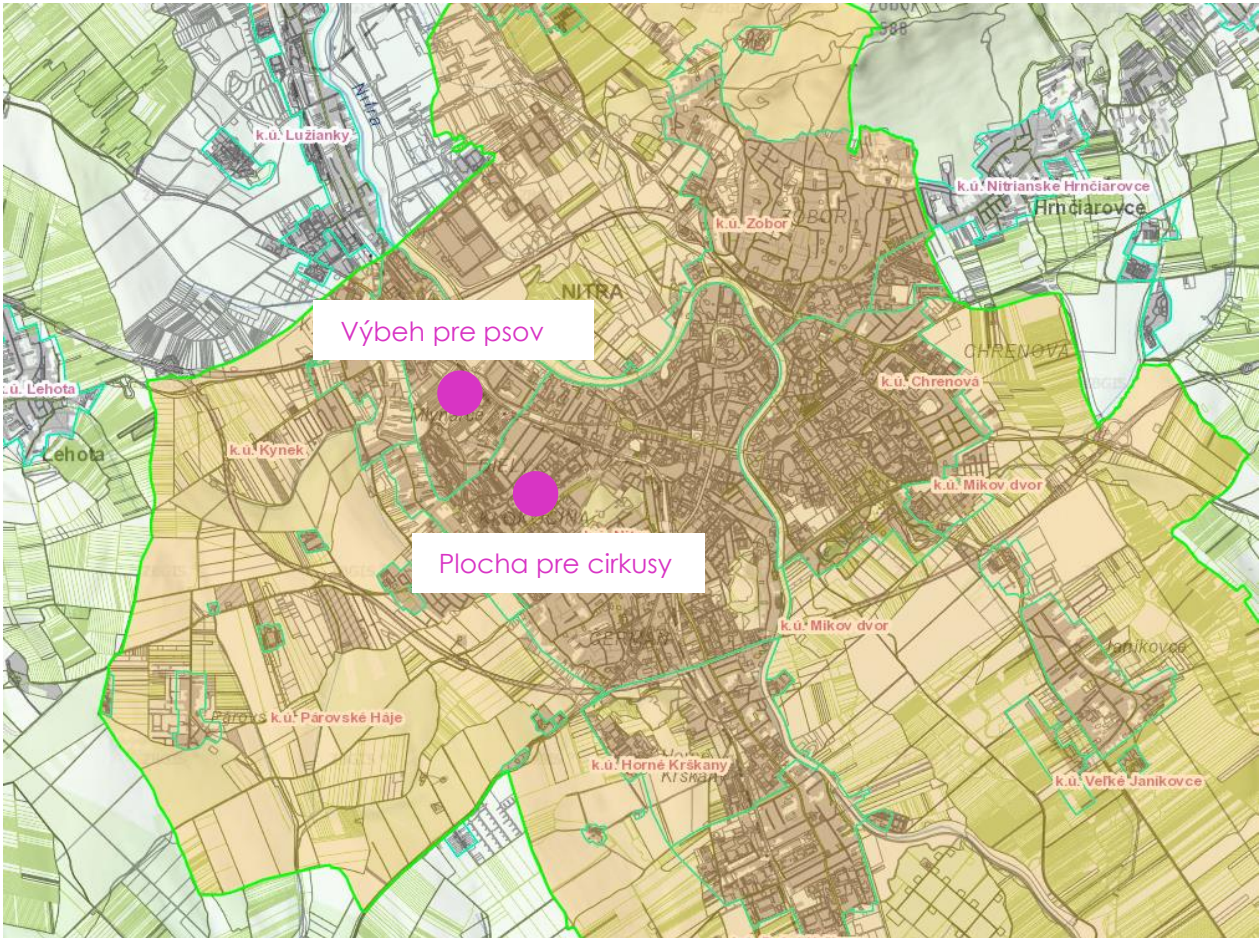
NÁVRH PLOCHY- Brezový háj II. (385P)

Zeleň

Výsadba kvitnúcich okrasných druhov drevín rodu *Prunus* sp. a doplnenie ako krátko a strednovekých, tak aj dlhovekých drevín, výrazne zvýši biodiverzitu a príťažlivosť územia ako pre ľudí, tak aj pre zvieratá. Ponechanie a doplnenie briez je neoddeliteľnou súčasťou Brezového parku. Kvitnúce záhony na slnku a v tieni rovnako spestria a zvýšia atraktivitu prostredia. Solitérne dreviny a obnova trávnatých porastov územie trochu otvorí a vytvorí ideálne miesto pre oddych.



REKREAČNÁ ZELEŇ – NESTABILNÉ ÚZEMIA



Špecifický priestor rekreačných plôch navrhujeme doplniť najmä o perspektívne vegetačné prvky, ktoré zlepšia mikroklimu, budú pôsobiť ako izolačný prvok voči nepriaznivým vplyvom okolia (prach, hluk,...). Návrh jednoduchého mobiliáru bude celkovo dopĺňať kompozíciu prostredia. Oba priestory rekreačnej zelene sú zaradené do kategórie nestabilných miest. Potrebná je čiastočná úprava vegetačných prvkov, zmena skladby drevín a doplnenie atraktívnych trvalkových záhonov.

Číslo plochy	Funkčný typ	Popis plochy / názov	Výmera plochy (m2)	Priestorová štruktúra vegetačných prvkov	Druhová štruktúra drevinných vegetačných prvkov	Veková štruktúra drevinných vegetačných prvkov	Prevažujúci zdravotný a pestovateľský stav drevinných vegetačných prvkov	Potreba obnovy, zásahu	Prítomnosť prvkov rekreácie náplň a vybavenosť	Prevažujúci kvalitatívny stav technických prvkov	Celková stabilita plochy
277	R	miesto pre cirkusy	20 881	priemerne vhodná	vhodná	priemerne vhodná	vysoký	minimálna potreba	priemerná	priemerná	nestabilná
524	R	výbeh pre psov	2 613	nehodná					úplne dostatočná	veľmi vysoká	nestabilná

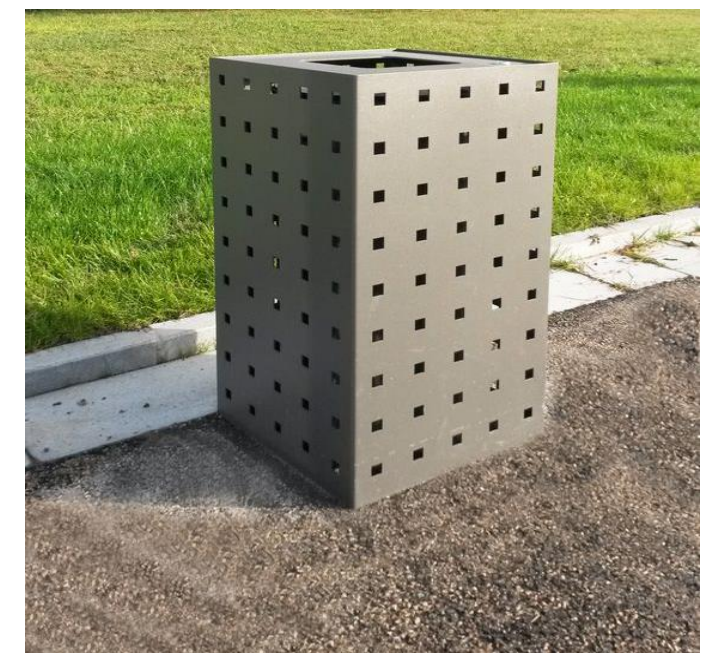
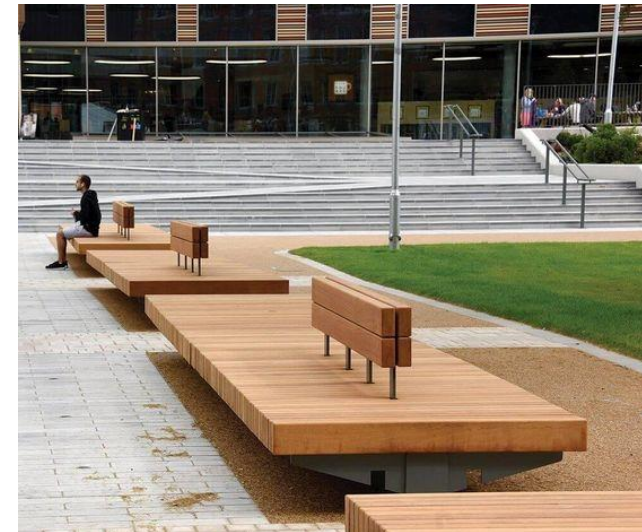
NÁVRH PLOCHY – Plocha pre cirkusy

NÁVRH CHODNÍKOV



Odporúčaným materiálom na zhotovenie chodníkov je mlat. Jemná textúra mlatového chodníka bude pôsobiť jednoducho .

NÁVRH MOBILÁRU



Prvky mobiliáru osadené logicky po obvodu územia. Dreviny v okolí lavičiek budú poskytovať tieň v horúcich dňoch. Samotný tvar lavičiek bude architektonickým doplnkom.

NÁVRH PLOCHY – Plocha pre cirkusy NÁVRH SADOVÝCH ÚPRAV



Výsadbou alejových drevín sa vytvorí tzv. clona od frekventovanej ulice. Zároveň v lete budú ochladzovať okolie a budú vytvárať optimálnu klímu na pobyt v meste.

Lúčna výsadba spestrí okolie a zároveň sa zvýši jeho biodiverzita. Odporúčame vyberať pestré medonosné zmesi lúk. Porast medonosnej lúky je nositeľom významnej krajnotvorenej a estetickej hodnoty.

NÁVRH PLOCHY – Výbeh pre psov NÁVRH MOBILIÁRU



Lavičky budú slúžiť pre majiteľov psov na krátkodobé posedenie. Smetný kôš na psie exkrementy odporúčame umiestniť v blízkosti vchodu do územia. Vhodným materiálom mobiliáru je kombinácia dreva s kovovou konštrukciou.



NÁVRH PRVKOV PRE PSOV



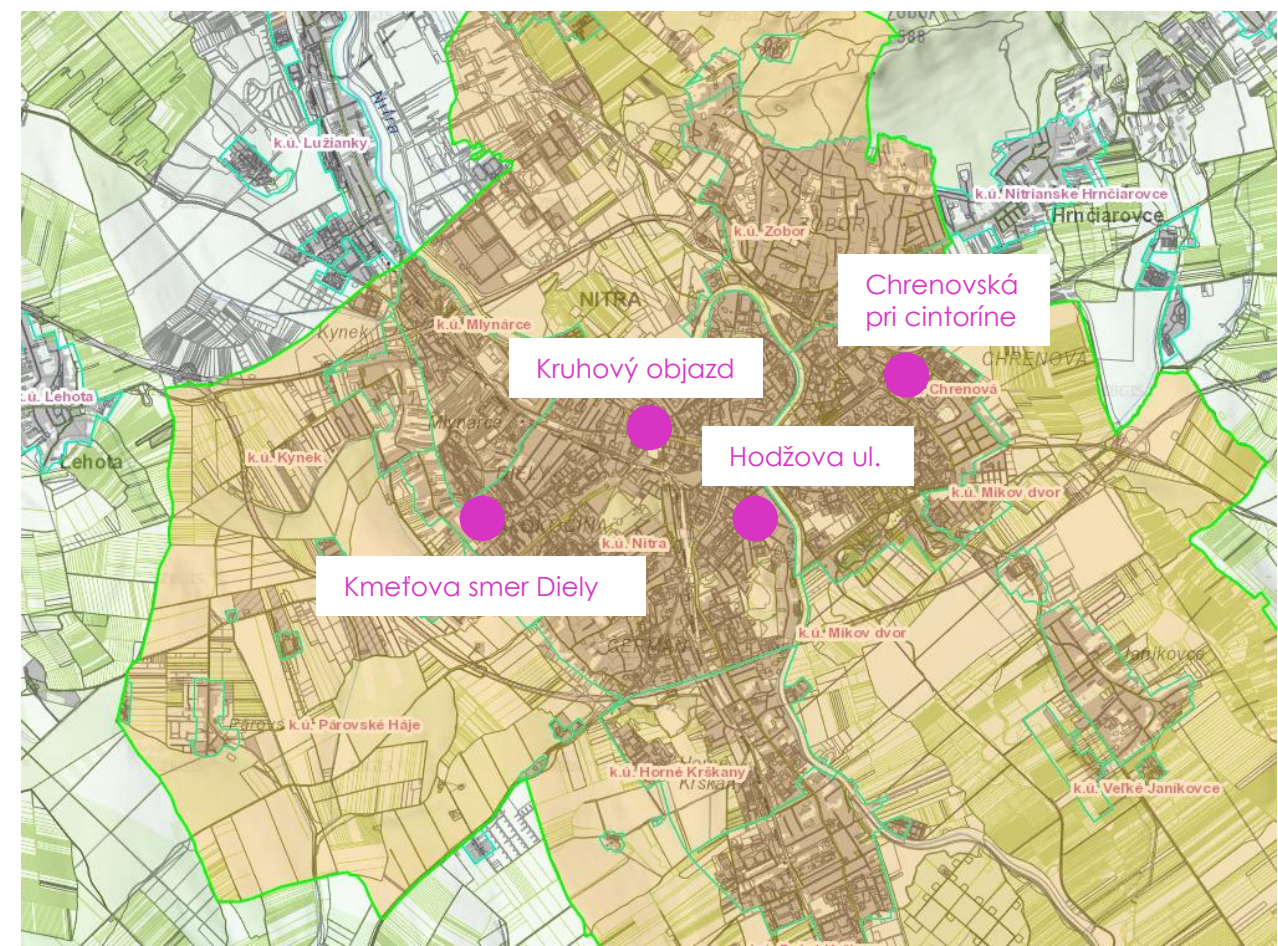
Herné prvky pre psy odporúčame strategicky rozmiestniť po celej ploche. Vhodné je aj využiť terénnu modeláciu na osadenie prvku. Odporúčaná konštrukcia je kovová s gumenými prvkami.

NÁVRH PLOCHY – Výbeh pre psov NÁVRH SADOVÝCH ÚPRAV



Návrhom vegetačných prvkov na území sa zvýši jeho perspektíva a estetická hodnota. Odporúčame použiť domáce druhy drevín. Zeleň bude poskytovať potrebný tieň v horúcich letných mesiacoch, zároveň bude slúžiť ako izolant od hluku a prachu vedľajšej cesty.

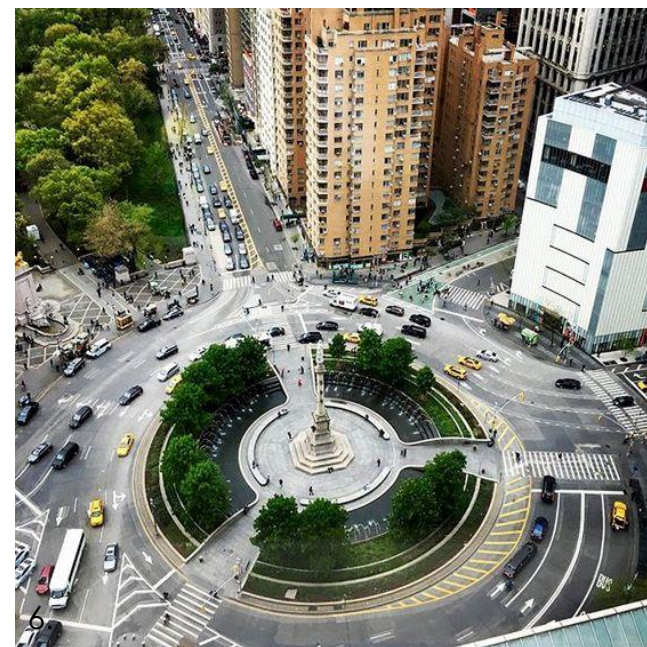
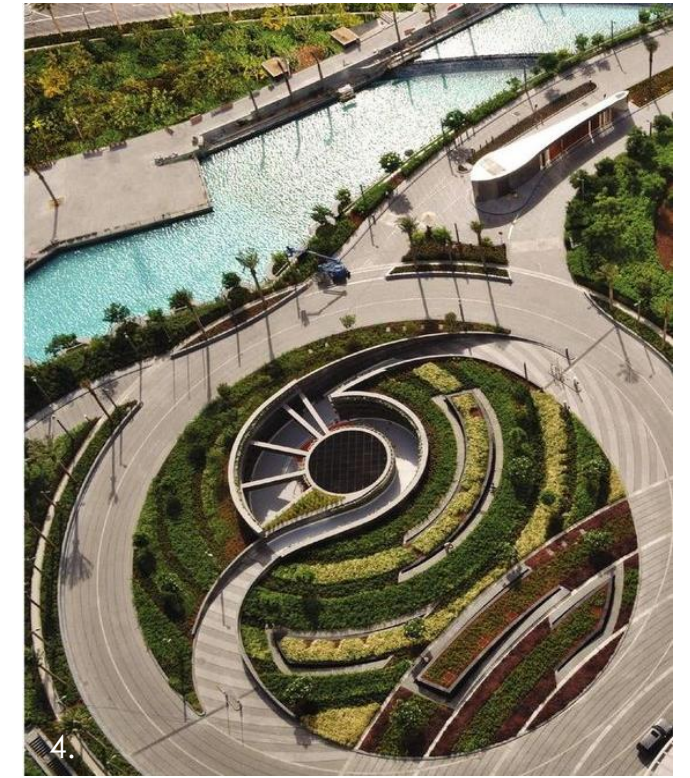
ZELEŇ DOPRAVNÝCH STAVIEB – NESTABILNÉ ÚZEMIA



Špecifický priestor, jedná sa prevažne o líniové plochy zelene, ktoré bezprostredne nadväzujú na komunikácie. Návrh spočíva vo výsadbe perspektívnych druhov zelene a trvalkových záhonov. Výsadbou zelene sa podporí biodiverzita územia a zvýši sa jeho celková estetická hodnota. Zároveň zeleň bude plniť aj funkciu izolačnú voči nepriaznivým vplyvom okolia. Vybrané priestory dopravných stavieb sú momentálne zaradené do nestabilnej úrovne. Stav zelene je v nevyhovujúcom stave. Potrebná je zmena vegetačných prvkov, doplnenie drevín a trvaliek pre zvýšenie estetickej hodnoty územia. Taktiež je potrebné zrealizovať čiastkové potreby na udržanie plochy.

Číslo plochy	Funkčný typ	Popis plochy / názov	Výmera plochy (m2)	Priestorová štruktúra vegetačných prvkov	Druhovú štruktúru drevinných vegetačných prvkov	Veková štruktúra drevinných vegetačných prvkov	Prevažujúci zdravotný a pestovateľský stav drevinných vegetačných prvkov	Potreba obnovy, zásahu	Prítomnosť prvkov rekreácie náplň a vybavenosť	Prevažujúci kvalitatívny stav technických prvkov	Celková stabilita plochy
96	ZD	kruhový objazd na Bratislavskej ceste	17 694	priemerne vhodná	vhodná	priemerne vhodná	priemerný	čiastková potreba	N		nestabilné
153	ZD	Hodžova ul.	1 965	vhodná	priemerne vhodná	priemerne vhodná	priemerný	čiastková potreba	N		nestabilné
300	ZD	Kmeťova smer Diely	2 933	priemerne vhodná	vhodná	priemerne vhodná	vysoký	čiastková potreba	N		nestabilné
433	ZD	Chrenovská pri cintoríne	5 014	vhodná	vhodná	priemerne vhodná	vysoký	minimálna potreba	N	vysoká	nestabilné

NÁVRH PLOCHY – Zeleň dopravných stavieb (ZD 96 Kruhový objazd na Bratislavskej ceste, ZD 153 – Hodžova ulica)



Uličný priestor doplnený o vzrastlú zeleň na vytvorenie tieňa v horúcich letných dňoch (1, 3). Výsadbu stromov je možné obohatiť o výsadbu kvitnúcich rastlín, ktoré sľavia prostredie (2, 5). Návrh plochy kruhového objazdu pozostáva o celkové doplnenie zelene stromového a krovitého vzrastu. Zaujímavým doplnkom môže byť umelecký prvok pre zvýšenie estetickej hodnoty (6).

NÁVRH PLOCHY – Zeleň dopravných stavieb (ZD 300 – Kmeťova ulica smer Diely, ZD 433 – Chrenovská ulica pri cintoríne)



Uličný priestor doplnený o výsadbu vzrastlej zelene so zaujímavým jesenným aspektom, ktorá bude plniť funkciu izolačnú (7, 8, 9). Bude tlmíť hluk a prašnosť z cesty k výstavbe rodinných domov. Zmes farebných kvetov vysadených v zelených pásoch popri ceste dodá prostrediu atraktivitu po celé vegetačné obdobie a tak sa zvýši biodiverzita územia (10, 11, 12).

ZELEŇ OBYTNÝCH SÚBOROV – NESTABILNÉ ÚZEMIA

Číslo plochy	Funkčný typ	Popis plochy / názov	Výmera plochy (m2)	Priestorová štruktúra vegetačných prvkov	Druhovú štruktúru drevinných prvkov	Veková štruktúra drevinných vegetačných prvkov	Prevažujúci zdravotný a pestovateľský stav drevinných vegetačných prvkov	Potreba obnovy, zásahu	Prítomnosť prvkov rekreácie náplň a vybavenosť	Prevažujúci kvalitatívny stav technických prvkov	Celková stabilita plochy
26	ZB	bytovky	34 814	vhodná	vhodná	nevhodná	priemerná	minimálna potreba	dostatočná	vysoká	nestabilná
63	ZB	bytovky Janka Kráľa	4 428	vhodná	vhodná	nevhodná	priemerná	minimálna potreba	N		nestabilná
69	ZB	Obytný súbor Párovce	13 115	vhodná	vhodná	nevhodná	vysoká	minimálna potreba	dostatočná	vysoká	nestabilná
91	ZB	bytovky	3 768	priemerne vhodná	vhodná	nevhodná	priemerná	vysoká potreba	dostatočná	vysoká	nestabilná
119	ZB	bytovka Kollárova ul.	3 519	nevhodná	priemerne vhodná	priemerne vhodná	vysoká	minimálna potreba	dostatočná	vysoká	nestabilná
143	ZB	bytovky Chalúpkova ul.	29 074	nevhodná	vhodná	nevhodná	priemerná	čiasťková potreba	dostatočná	priemerná	nestabilná
150	ZB	výškový pri Mestskom úrade	554	priemerne vhodná	priemerne vhodná	nevhodná	priemerná	čiasťková potreba	N	priemerná	nestabilná
157	ZB	bytovky Kraskova ul.	6 546	priemerne vhodná	vhodná	nevhodná	priemerná	čiasťková potreba	dostatočná	vysoká	nestabilná
162	ZB	bytovky Wilsonovo nábr.	12 181	vhodná	vhodná	nevhodná	priemerná	minimálna potreba	dostatočná	priemerná	nestabilná
192	ZB	bytovka Hodžova	2 053	priemerne vhodná	priemerne vhodná	nevhodná	vysoká	minimálna potreba	priemerná	priemerná	nestabilná
195	ZB	bytovky Borová ul. RÓMSKE	1 608	priemerne vhodná	nevhodná	priemerne vhodná	priemerná	vysoká potreba	priemerná	priemerná	nestabilná
214	ZB	bytovky Tehelná	16 011	veľmi vhodná	priemerne vhodná	priemerne vhodná	priemerná	čiasťková potreba	dostatočná	priemerná	nestabilná
216	ZB	bytovky Hlboká ul	34 095	vhodná	vhodná	priemerne vhodná	vysoká	minimálna potreba	dostatočná	vysoká	nestabilná
302	ZB	bytovky Považská, Dunajská, Zvolenská	74 025	vhodná	vhodná	priemerne vhodná	vysoká	minimálna potreba	dostatočná	vysoká	nestabilná
324	ZB	bytovky pri Dynamiku	3 332	vhodná	vhodná	priemerne vhodná	priemerná	minimálna potreba	priemerná	priemerná	nestabilná
423	ZB	bytovky Clementisova, Ďurčanského	38 729	priemerne vhodná	vhodná	priemerne vhodná	priemerná	vysoká potreba	nedostatočná	vysoká	nestabilná
533	ZB	bytovky Misionárska	3 177	priemerne vhodná	priemerne vhodná	nevhodná	nízka	vysoká potreba	nedostatočná	nízka	nestabilná

Obytný súbor predstavuje ucelenú zónu, pre ktorú sú typické obytné domy, či už ide o individuálnu bytovú výstavbu (IBV) alebo hromadnú bytovú výstavbu (HBV). Jednotlivé priestory obytných súborov, konkrétne HBV, sú momentálne zaradené do úrovne stability ako nestabilné územie, čo naznačuje nedostatočnú vekovú štruktúru drevín. Vybavenosť mobiliárom a prvkov rekreácie je prevažne dostatočná. Vo väčšine prípadov sú potrebné pestovateľské zásahy, oprava povrchov prípadne doplnenie zelene. Podiel zastúpenia zelene k zastavanému územiu má spĺňať podiel približne 1:3 až 1:5 ak má byť cieľom vytvorenie kvalitného prostredia na bývanie.

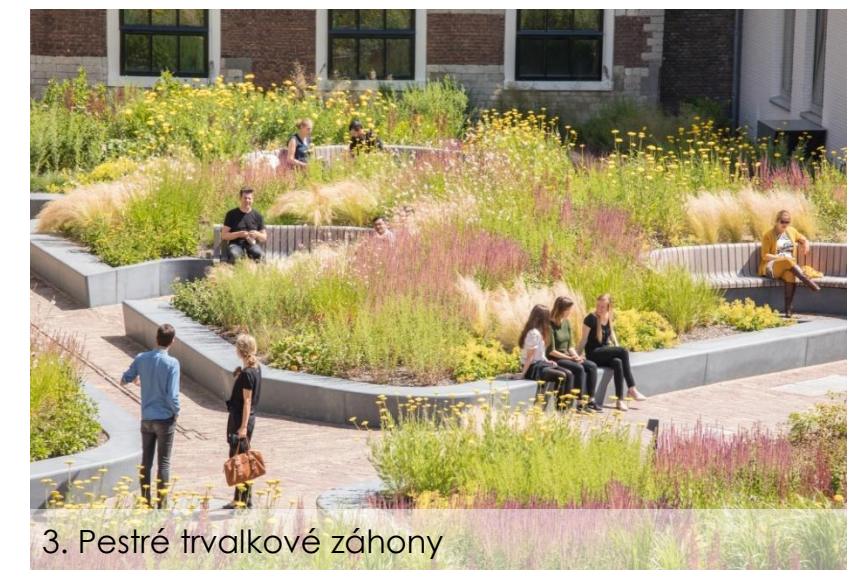
ZÁKLADNÉ PRINCÍPY NÁVRHU OBYTNÝCH SÚBOROV



1. Detské ihrisko



2. Ihrisko s fit prvkami na cvičenie s vlastnou váhou



3. Pestré trvalkové záhony



4. Komunitná zóna



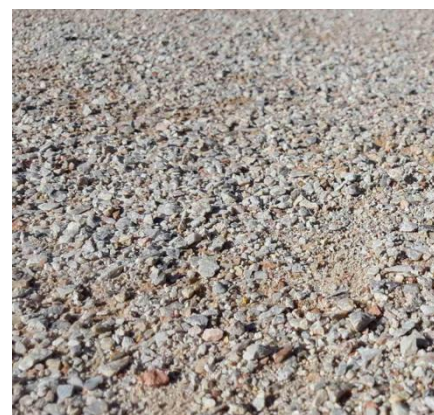
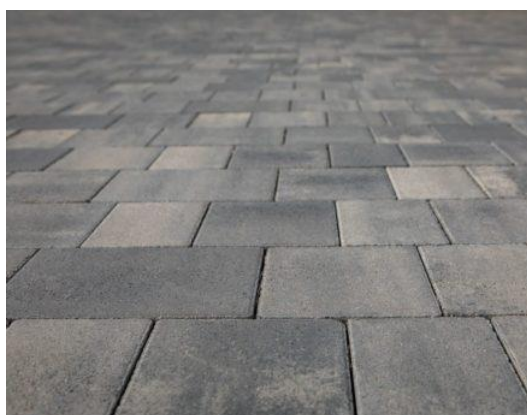
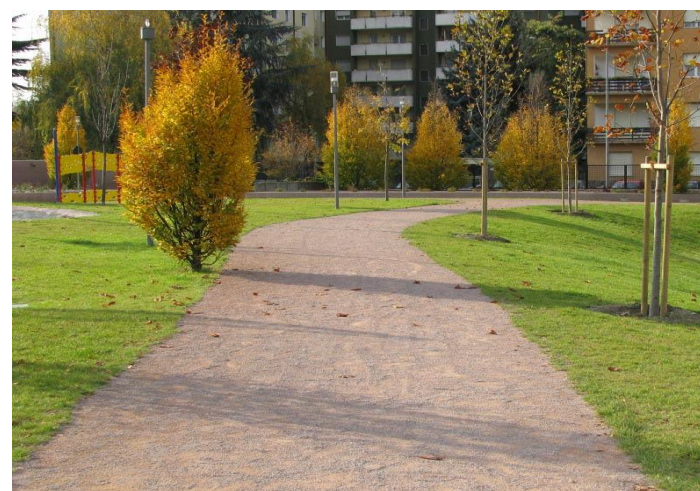
5. Pingpongové stoly

Priestory obytých súborov využívajú obyvatelia všetkých vekových kategórií priľahlých bytových domov, ale aj bližšieho okolia. Tieto plochy by mali byť verejne prístupné a dostupné čo sa považuje za nevyhnutnú podmienku kvality života a trvalej udržateľnosti na miestnej úrovni. Preto by mali byť jednotlivé prvky prispôbené pre mladých ľudí, rodiny s deťmi a ľudí v dôchodkovom veku. V rámci vegetačných úprav sú detské ihriská pre staršie a mladšie deti (1.) jednou z priorít, rovnako tak športoviská (5.) a fit zóny s prvkami na cvičenie s vlastnou váhou (2.). Estetickú hodnotu priestoru zvyšujú trvalkové záhony s premenlivosťou počas celého roka (3.), vzrastlé dlhoveké ale aj krátkoveké dreviny, krovité záhony či iné. V súčasnosti je kladený dôraz na domáce pestovanie zeleniny či ovocia. Tento trend sa presunul aj k bytovým domom a obyvateľom sú poskytované miesta, kde sa nachádzajú napríklad vyvýšené záhony na pestovanie, prípadne vytvorené ovocné sady (4.). Tieto časti podporujú aj komunitné vzťahy medzi obyvateľmi a priestor pre vzájomnú spoluprácu, komunikáciu a spoznávanie sa.

Vizualizácie sú ilustračné.

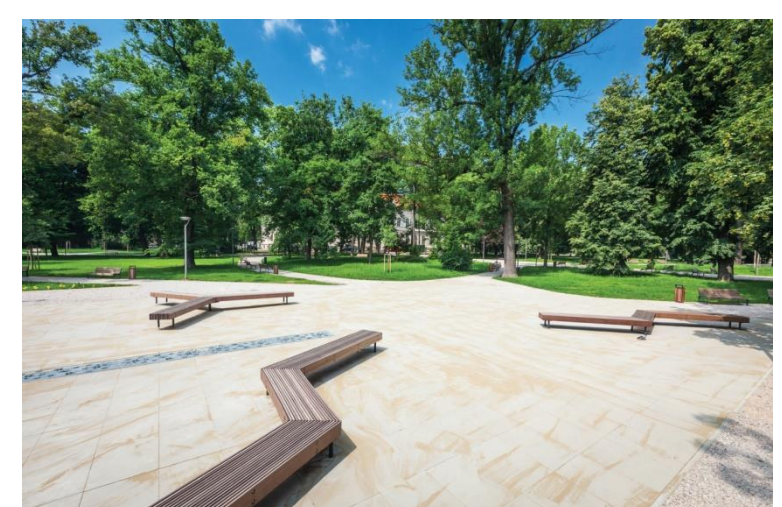
ZÁKLADNÉ PRINCÍPY NÁVRHU OBYTNÝCH SÚBOROV

Návrh textúry chodníkov a cestičiek



V dobe, kedy vysoké teploty a následne vysušujúce sa plochy pôsobia nepriaznivo je nutné používať materiály, ktoré spomalia odtok vody, prípadne ju zachytia. Navrhujeme preto aplikovať vodopriepustné materiály, ktoré udržiavajú vodu v krajine a odvádzajú ju ďalej do pôdy. Príkladom je drenážna dlažba, mlatový chodník. Pre príležitostné parkovanie je možné použiť štrkový trávnik alebo zatravnňovaciu dlažbu. Chodníky a cesty obytých súborov sú farebne a textúrovo zladené.

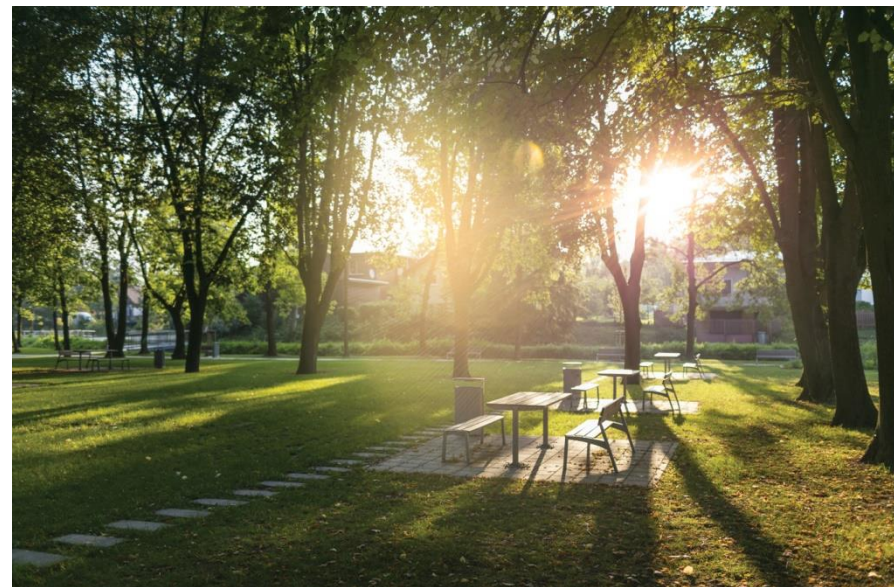
Návrh lavičiek



Rôzne druhy lavičiek slúžia obyvateľom na posedenie, ale aj stretávanie sa a vzájomné spoznávanie. Lavičky môžu mať rôzne tvary a veľkosť, avšak odporúčame drevené prevedenie s kovovou konštrukciou. Na frekventovaných miestach je spevnený podklad dlažbou alebo mlatovou plochou z dôvodu pohodlnejšieho prechodu popri sedení. Vhodné je umiestnenie stromov v blízkosti pre príjemný tieň počas letných dní.

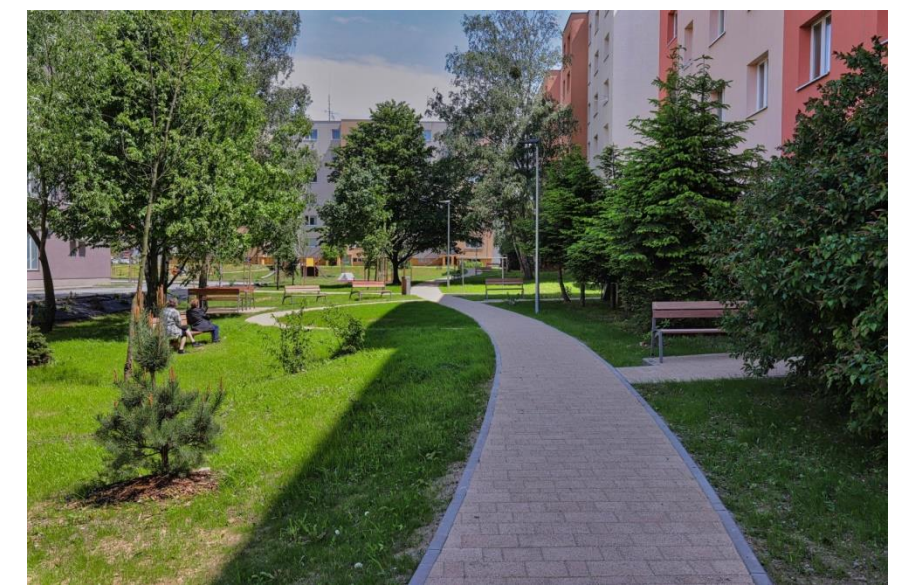
ZÁKLADNÉ PRINCÍPY NÁVRHU OBYTNÝCH SÚBOROV

Návrh mobiliáru



Komunitná zóna je dôležitou súčasťou spoločenského života obyvateľov bytových domov tohto storočia. Umožňujú ľuďom spoluprácu pri jednoduchých úkonoch, predávanie skúseností medzi rôznymi vekovými kategóriami a taktiež vzdelávanie sa v odbore záhradníctvo a pestovanie ovocných a zeleninových plodín. Táto zóna môže byť doplnená o piknikové stoly, kompostovisko, studničku na vodu. V rámci celého areálu navrhujeme umiestniť odpadkové koše jednoduché ale aj na triedenie odpadu.

Návrh zelene



Zeleň obytných súborov navrhujeme riešiť ako jednu z najdôležitejších prvkov obytných súborov vzhľadom na jej význam a polyfunkčnosť, pretože nedostatok zelene sa nedá kompenzovať inými prostriedkami. Podstatnú časť tvoria dreviny, prevažne listnaté, kry v podobe krovitých záhonov alebo živých plotov, trvalkových záhonov premenlivých počas celého roka a doplnkové prvky – lúky, cibuloviny v trávniku. Z drevín sú vytvorené skupinovú výsadbu dlhovekých, stredovekých aj krátkovekých drevín. Výplňové dreviny zabezpečia zaplnenie priestoru pokiaľ vyrastú kostrové druhy.

Vizualizácie sú ilustračné.

ZELEŇ OBYTNÝCH SÚBOROV

ZÁKLADNÉ PRINCÍPY NÁVRHU OBYTNÝCH SÚBOROV

Návrh detských ihrísk



Detské ihriská sú vybavené certifikovanými hernými prvkami vyhotovené z kvalitných materiálov a mali by podliehať pravidelnej údržbe. Vhodné je rozdelenie ihrísk podľa vekových kategórií detí na ihrisko pre menšie deti (0-5 rokov) a ihrisko pre väčšie deti (5-12 rokov), čomu by mali zodpovedať aj vybrané herné prvky. Herné zostavy detí podnecujú k intuitívnej hre, rozvoju kreativity, kognitívnych schopností a naučujú ich prirodzenej spolupráci. Povrch ihrísk je bezpečný a nepredstavuje pre deti možné riziko úrazu, napr. liata guma, trávnik.

Návrh športových ihrísk



Športové plochy pre rôzne vekové kategórie sú prirodzenou súčasťou obytých súborov. Umiestnenie prihliada na smer prevládajúcich vetrov, silu vetrov, prašnosť, hluk a čas oslnenia. Ihriská by mali byť rozdelené podľa vekových kategórií – deti, mladí ľudia a dospelí, seniori. Príkladom sú ihriská pre jeden šport, multifunkčné ihriská a fit prvky. Každé športovisko pozostáva z bezpečnostného povrchu a certifikovaných prvkov. Zeleň v ich blízkosti spĺňa hygienickú a mikroklimatickú funkciu, pretože organizmus športovca má zvýšené nároky na bezprašné prostredie a dostatok kyslíka. V časti s nedostatkom miesta sa uplatňujú aleje alebo živé ploty.

Vizualizácie sú ilustračné.